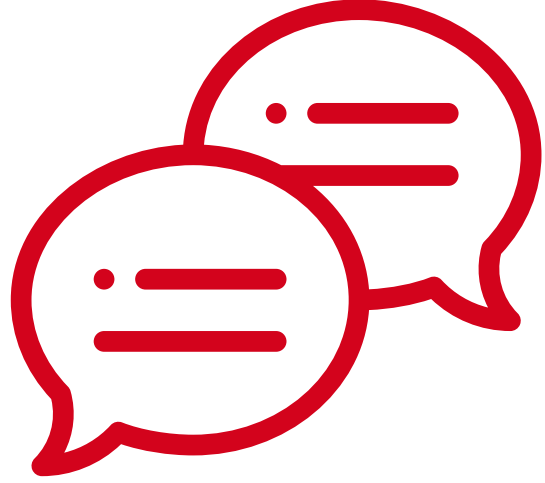


“ أنت تستحق كل الذي
تتمناه عندما تحارب من
أجله، لا أحد يستطيع
سلب ذلك منك. ”

عن هيفوس:

HIVOS هي منظمة دولية تبحث عن حلول جديدة للقضايا العالمية المستمرة، وهي تعمل على معارضة التمييز وعدم المساواة وإساءة استخدام السلطة والاستخدام غير المستدام لموارد كوكبنا من خلال وجود مشاريع ذكية في الأماكن المناسبة. مع ذلك، فإن الموازنة وحدها ليست كافية، فالهدف الأساسي هو تحقيق تغيير في البنية الأساسية، وهذا هو السبب في أنها تتعاون مع الشركات المبتكرة والمواطنين ومنظماتهم، فهي تشترك في حلمهم المتمثل في اقتصادات مستدامة ومجتمعات شاملة.

تم اختيار شبكة أنهر للشراكة في تنفيذ مشروع «تمكين المرأة من أجل القيادة» الذي تنفذه منظمة هيفوس لمدة ٥ سنوات بالشراكة مع عدد من المنظمات الوطنية في الأردن من ضمنها شبكة أنهر، حيث أن الشراكة مع شبكة أنهر تصب في تحقيق عدد من الأهداف التي تم تحديدها للمشروع ككل وهي توحيد جهود منظمات المجتمع المدني النسائية والقيادات النسوية الطموحات للتأثير على التنمية والآراء السياسية والاجتماعية؛ وزيادة وعي العامة في المناطق المستهدفة حول أهمية دور النساء في المواقع القيادية ودعمهم لهذا الدور؛ تحسين سياسات وممارسات المنظمات الأهلية نحو مشاركة عادلة للنساء في المواقع القيادية.



عن أنهر:

الشبكة العربية للتربية المدنية (ANHRE) هي شبكة إقليمية في المنطقة العربية تعمل من أجل تعزيز قيم المواطنة وتعزيز ثقافة حقوق الإنسان مع التركيز على تعميم المساواة بين الجنسين، وحقوق الأشخاص ذوي الإعاقة والفئات الضعيفة، من خلال تنسيق الجهود وبناء القدرات.





مقدمة:

أطلقت الشبكة العربية للتربية المدنية-أنهر مشروع «تمكين المرأة من أجل القيادة» بالشراكة مع منظمة هيغوس وبدعم من وزارة الخارجية الهولندية، حيث يهدف إلى تمكين النساء في ٩ محافظات في المملكة لإشراكهن في صناعة القرار وتبني اتجاهات مراعية للمساواة في النوع الاجتماعي للتأثير في القرارات السياسية والاجتماعية، بالإضافة إلى تمكينهن للتأثير في الرأي العام الذي من شأنه تحقيق المساواة في النوع الاجتماعي.

كما يهدف المشروع، الذي يستمر لمدة عامين من تشرين الأول ٢٠١٧ وحتى أيلول ٢٠١٩، ويتم تنفيذه في محافظات معان والطفيلة والكرك في الجنوب، والزرقاء ومادبا والبلقاء في الوسط، وإربد وجرش وعجلون في الشمال، إلى إنشاء شبكة فاعلة من الحركات النسائية المحلية ومنظمات المجتمع المحلي ذات وعي ودراية بالسياق المحلي من منطلق النوع الاجتماعي والأعراف والتقاليد الاجتماعية والثقافية المتعلقة بحقوق المرأة ومشاركتها ومعارفها وقدراتها اللازمة لزيادة فرصها للإنخراط في الحياة العامة واتخاذ القرارات، من أجل إدماج المساواة في النوع الاجتماعي للتأثير على التنمية السياسية والاجتماعية والرأي العام المحلي، وتحفيز هذه الشبكة المحلية من منظمات المجتمع المحلي والنساء الناشطات لاتخاذ إجراءات مجتمعية عملية وإشراك النساء الأخريات في القرارات العامة وزيادة الخطط المحلية والأفكار والآراء المبنية على النوع الاجتماعي.

عن الدليل:

يمثل دليل المبادرات عرض لتفاصيل المبادرات التي يتم تنفيذها حالياً من قبل ٩ مؤسسات مجتمع محلي في ٩ محافظات مستهدفة ضمن المشروع.

تعتبر المبادرات الواردة في هذا الدليل، والتي سيتم تنفيذها خلال ٥ - ٦ أشهر، فرصة لتحقيق هدف المشروع وتدريب عملي للسيدات المستهدفات لتعزيز قدراتهن ومهاراتهن اللازمة لتصميم وتنفيذ حملات كسب تأييد مجتمعية مبنية على الحق وحساسة للنوع الاجتماعي تهدف إلى تشجيع السيدات في المجتمعات المحلية المستهدفة على المشاركة في الحياة العامة وصنع القرار وخلق آليات حوار مع صناع القرار، وتسهيل الضوء على أولويات النوع الاجتماعي في المجتمعات المحلية للتأثير على خطط التنمية في المجالس المحلية والبلدية.

تم التخطيط لهذه المبادرات المجتمعية خلال سلسلة من الأنشطة بهدف إدماج المجتمع المحلي والنساء في تحديد إحتياجات المنطقة، وخصوصاً الفئات التي يصعب الوصول إليها والأكثر عرضه للتمييز والإقصاء والتهميش لإتخاذ إجراءات مجتمعية عملية وتشجيع مشاركة النساء في القرارات المحلية التي تعتمد مقارنة النوع الاجتماعي.

من هنّ السيدات القياديات:

تعتمد أنهر في منهجية عملها على العمل التشاركي التي تجعل من العمل تجربة إستكشاف. ومن غير المجدي وضع صفات للسيدات القياديات وتعميمها لأن في هذا عدم مراعاة للتنوع ولأوجه عدم المساواة في السياقات والفرص والتحديات الموجودة في نطاق عمل المشروع.

في بحثنا عن «السيدات القياديات» ارتأينا أن تكون المنهجية المتبعة واستراتيجية العمل تمكينية تتيح الفرصة لجميع النساء من اكتشاف ذواتهن ودمجهن في عمليات التعلم والعمل.

لقد استطاع المشروع دمج نساء فاعلة في المجتمع، والعمل معهن على إستقطاب وتأهيل قيادات نسائية جديدة ودمجهن في تحليل السياق وتحديد وإقرار الإحتياجات من خلال مجموعة من الأنشطة التفاعلية المجتمعية ضمن بيئة مساندة تستند إلى قيم حقوق الانسان وتراعي الفروقات والسياقات الإجتماعية والثقافية والظروف المحيطة.

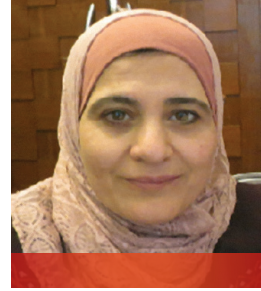
هي عضو فاعل في المجتمع يُنظر إليه بعين الثقة والاعتبار، وهي ملتزمة بالارتقاء بمجتمعها ومصممة على التغلب على كافة العقبات التي تعترض سبيلها



كوثر كريشان
رئيسة الجمعية الأردنية للتنمية البشرية في جرش، وعضو هيئة إدارية في إتحاد الجمعيات الخيرية في جرش، وعضو شبكة النساء الأردنيات للدفاع عن حقوق المرأة ومشاركة المرأة وعضو الشبكة الوطنية للنساء القياديات في الأردن.



زهرة عبيدات
رئيسة جمعية صندوق الزواج الخيرية، وعضو مجلس محلي بلدية حرتا الكفارات، وعضو مع لجان المرأة، وعضو مع جمعية النساء العربيات، وناشطة اجتماعية بعدة جمعيات ومبادرات.



تمام العزام
رئيسة جمعية دار اليقين الخيرية وعضو إتحاد المرأة وعضو الإتحاد النسائي في إربد ومثقة في الرعاية الوالدية مع مؤسسة نهر الأردن.



سوزان هوالحة
منسقة محافظة إربد لشبكة مساواة لجمعية النساء العربيات. مدربة في عدة مواضيع حول التطرف، والتنوع الاجتماعي والانتخابات النيابية والبلدية.





عبلة الحجايا

رئيسة جمعية الحسا الخيرية لرعاية الأيتام و الفقراء، مدربة مهارات حياة وعضو في تجمع لجان المرأة وعضو مجلس محلي أممي لواء الحسا، ورئيسة اللجنة الشبابية في مركز الاميرة بسمة الحسا، و رئيسة لجنة شؤون المرأة والشباب بلدية الحسا.



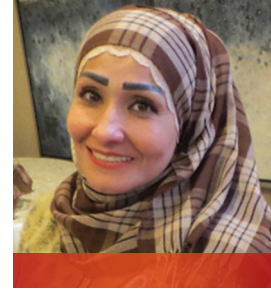
حصه الجازي

عضو في جمعية الجوهرة الخيرية وناشطة إجتماعية متطوعة في عدة أعمال طالبة دكتوراة في الجامعة الاردنية.



حميلة الجازي

رئيسة جمعية الجوهرة الخيرية في معان، وعضو إداري باتحاد الجمعيات الخيرية، وأمين صندوق الإتحاد النسائي لمحافظة معان، ومديرة مشروع المشاركة النسائية بالمجالس المحلية.



سامية البلعوس

رئيسة جمعية سيدات الأزرق التعاونية ومدير عام عدة مشاريع رياضية ومدربة في مواضيع تهم الشباب والنساء، عضو في اتحاد الجمعيات التعاونية، وعضو تجمع لجان المرأة.



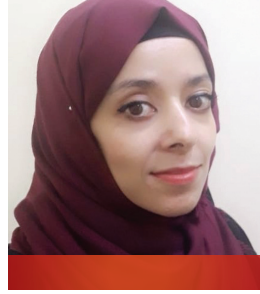
فاتن أبوroman

منسقة مشاريع ومدربة مهارات حياتية وتربية رقمية واعلامية، مقررة لجنة السلط للدعم المجتمعي.



روان الشوابكة

عضو هيئة إدارية في مؤسسة مادبا بعيون شبابها، ناشطة إجتماعية، مدربة تنمية بشرية، منسقة مشاريع ومتطوعة في العديد من المؤسسات الأردنية.



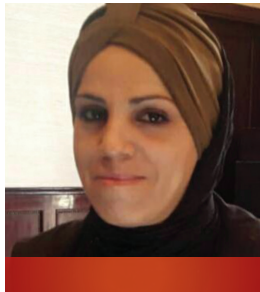
هنداوي القطيش

عضو هيئة إدارية في مؤسسة مادبا بعيون شبابها، ومنسقة مشاريع و أنشطة. مدربة في عدة مواضيع شبابية، وناشطة شبابية مهتمة بقضايا الشباب والمرأة.



زنا الساييد

ناشطة اجتماعية وعضو في أكاديمية قيادات نسائية مع المعهد الجمهوري، وعضو مجلس الأمنى المحلي، عضو في جمعية الحسا الخيرية لرعاية الأيتام والفقراء، عضو في تجمع لجان المرأة، عضو فريق تطوير المجتمعي.



ناديا العنانزة

منسقة محافظة إربد صحفية، مديرة مكتب صحيفة الأنباط في إقليم الشمال، رئيسة هيئة تحرير وكالة إنجاز الاخبارية، مدير الإعلام والاتصال في جمعية البيئة الأردنية، عضو تجمع لجان المرأة.



موزه فريحات

صحفية، رئيسة جمعية سيدات وادي راجب، رئيسة جمعية الكوكب الأخضر لحماية البيئة، منسقة عن محافظة عجلون لدى جمعية النساء العربيات شبكة مساواة.



د. رابعة المجالي

أكاديمية وناشطة حقوقية في حقوق الأشخاص ذوي الإعاقة، مستشارة لدى المجلس الأعلى لحقوق الأشخاص ذوي الإعاقة، نائب رئيس جمعية ال سرى لحقوق الأشخاص ذوي الإعاقة، عضو في عدد من الجمعيات الثقافية والخيرية.

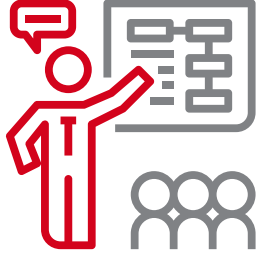


هبه الوزني

عضو في لجنة المشاريع والأعمال الريادية، صاحبة مزرعة غزل لإنتاج أزهار القطف، مدربة في العديد من المجالات.

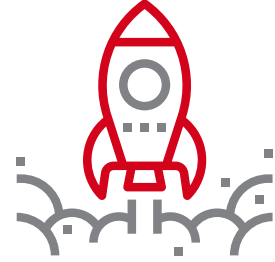
النهج التعليمي لأنهر:

إدماج الفئة المستهدفة بشكل فعال في عملية التعلم، وإتاحة الفرصة لهم لاكتشاف أهمية حقوق الإنسان بأنفسهم، ووضع استراتيجيات ممارسة قيم التعاون واحترام التنوع والمساواة والانصاف والاحترام والمسؤولية والقبول موضع التطبيق في حياتهم العملية:



نقل التدريب

بناءً على نهج أنهر في ضرورة نقل التدريب عملت السيدات القياديات على نقل المعرفة والمهارات إلى ما مجموعه ٣٧٤ سيدة في المناطق المستهدفة لإشراكهن في التفكير في أولويات النوع الاجتماعي في كل منطقة من المناطق المستهدفة.



البداية

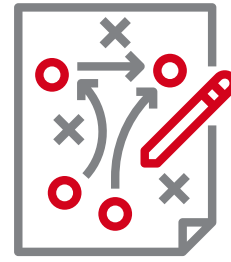
بعد أن تم إختيار السيدات القياديات، تم عقد ورشة تدريب مدربين لهن حول «مفاهيم النوع الاجتماعي والمناصرة» لتزويدهن بالمعارف اللازمة لتعزيز مفاهيم كسب التأييد والمساواة في النوع الاجتماعي، وتطوير مهارتهن في القيادة وتطوير المؤشرات الحساسة للنوع الاجتماعي وكيفية تضمينها في مبادراتهن لدعم تلبية احتياجات النساء في التخطيط المجتمعي.



جمع المعلومات المحلية الحساسة للنوع الاجتماعي لتكوين فهم أفضل للسياق

قامت النساء بعقد ١٨ لقاءً للمنازل حضرتها ٣١٢ امرأة. كانت اللقاءات المنزلية أداة تم استخدامها لإشراك النساء اللواتي لا يعملن ويمكثن في بيوتهن ويرغبن في المشاركة في تشخيص محلي أو في تطوير خطة عمل محلية، واستخدمت هذه الأداة بالتحديد لتسهيل وتشجيع النقاش في إطار مجموعة صغيرة حول القضية التي تم تحديدها في المبادرة، وتحفيز التعلم الفردي والجماعي.

لقد ساعدت هذه اللقاءات المنزلية على إكتساب فهم أفضل للنهج والسياق الذي إقترحته القائدات في ٩ مجتمعات محلية مستهدفة في المشروع. وبهذا المعنى تم استخدامها كجزء من عملية التخطيط لإجراء تشخيص محلي للمبادرات المحلية التي سيتم تنفيذها في المنطقة.



التخطيط التشاركي

تم العمل على التخطيط لمبادرات مجتمعية حساسة للنوع الاجتماعي مع النساء القياديات مبنية على بيانات مجتمعية تم جمعها من الناس وخاصة السيدات المقيمات في المنطقة المستهدفة.

د

إن المشاركة في تيسير اللقاءات المنزلية نبهتني إلى أهمية النظر في أصوات ربوات البيوت اللواتي لا يستطعن المشاركة في الأنشطة المجتمعية، وتمكنا من أن نكون جسراً بين هؤلاء النساء وصناع القرار المحليين. مما سيسهم في جعل مبادراتنا أكثر شمولاً وأكثر نجاحاً لأنها ستعالج احتياجات النساء.

سوزان صوالحة
صندوق الزواج الخيرية في أربد

ع

د

لقد أعطينا النساء الفرصة للقاء جيرانهن وتنظيم أنفسهن في حوار فعال، نحن نقدر البيانات التي جمعناها منهن، أستطيع القول أنه ومن خلال اللقاءات المنزلية فإن مبادراتنا المخطط لها ستكون أكثر شمولاً ونحن كمنسقات استطعنا تكوين فهم أعمق للمجتمع المستهدف، والوصول إلى النساء اللواتي يتعذر الوصول إليهن.

ع

كوثر كريشان
الجمعية الأردنية للتنمية البشرية في جرش

النهج التشاركي والتعلم التحولي بهدف خلق وعي بالقيم استناداً إلى التجارب الخاصة والتفكير النقدي:



التربية التحولية

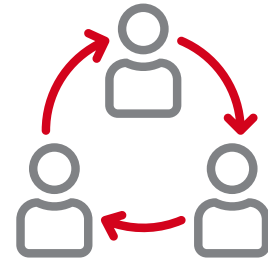
تعتمد منهجية أنهر على «التربية التحولية» لتخطي مجرد نقل المعرفة والمهارات لخلق وعي حول حقوق الإنسان، وهذا المسار التربوي التعليمي يبني تدريجياً «التفكير النقدي» عبر التجارب التي تعيشها المجموعات المعنية ومنها تنطلق الرؤى حول التغيير الذي يريد الناس أن يشاهدوه ضمن مجتمعاتهم.

إن استناد أفراد المجموعة على خبرتهم يجعلهم أكثر اندماجاً في العملية التربوية وأكثر إدراكاً أنهم يملكون الحق في المشاركة في حياة مجتمعهم وتنمي روح المسؤولية عندهم لريادة التغيير في محيطهم.

وتعزز التربية التحولية بناء القدرات وتشجع المشاركين على إدماج قيم حقوق الإنسان في حياتهم واستنباط الأنشطة الملائمة التي تعزز هذه القيم.

تبدأ التربية التحولية من لحظة إنخراط المشاركين والمشاركات في الحوار حول موضوع معين. إذن بالتربية التحولية يجب أن يكون الحوار شياً أساسياً يجب إيماده بشكل جدي وعكسه بكل جلسات العمل. وهذا ما يسمى منهجية التفاعل المتمحور حول موضوع معين.

ويُعتبر هذا المفهوم منهجية عمل مع مجموعات والذي تهدف إلى تعلم جماعي، والمساعدة في خلق بيئة إنسانية تجعل من النمو الشخصي عنصراً أساسياً في تحسين المجتمع حول قضية معينة تخدم الجهات المشتركة في عملية التغيير، وخلق إنسجام وتوازن بين الفرد والمجموعة والموضوعات التي يتم طرحها والبيئة التي يحدث فيها كل ذلك، مع إدراك أهمية التوازن لإحداث التغيير.



النهج التشاركي

تقوم أنهر باستخدام المنهج التشاركي، فهي تعتمد بشكل كبير على خبرات المشاركات كنقطة انطلاق لعملية التعلم، ولا تتم المشاركة بهذه التجارب فقط، بل يتم تحليلها أيضاً بحيث تتمكن المشاركات من تطوير فهم أكبر لكيفية إدارة عملهن. تلتزم المشاركات والميسرات بالمشاركة في عملية التعلم والتعليم المتبادل ضمن إطار تحرري منفتح خصوصاً فيما يتعلق بحرية طرح الأفكار ونقاشها، كما أن التفكير المتواصل والتقييم هي عوامل مركزية وأساسية لعملية التعلم. وينصب التركيز على التطبيق العملي حيث ستقوم كل مشاركة بتنفيذ الحملة في منطقتها الخاصة بالتعاون مع فريق العمل الذي تم تكوينه مسبقاً ضمن المشروع.

وهناك جلسات تقييمية و تغذية راجعة من المجموعات النسائية المنخرطة في هذا المشروع.

“ ليس من الضروري أن نكون نحن البادئين، بل أن نوجه البداية! ”

استراتيجيات عمل أنهر:

تضمنين حقوق الفئات الأكثر عرضه للتمييز والإقصاء والتهميش:

تعمل أنهر في عملها على الاعتراف بالإختلاف والهويات المتعددة التي قد تلعب دوراً في التهميش الذي يبنى على أساس السن والثقافة واللغة والدين والجنس والعرق والإعاقة أو على أساس الحالة الإجتماعية أو الحالة الاقتصادية أو المستوى التعليمي. وتعمل أنهر من خلال برامجها على تطوير المهارات والسياسات للعيش في عالم يزداد تنوعاً وتشجيع إجراء تقييم نقدي لقضايا العدالة الإجتماعية والمسؤولية الاخلاقية واتخاذ الاجراءات اللازمة لمواجهة التمييز وعدم المساواة والإستبعاد الإجتماعي الذي يتيح للفئات المهمشة قدر قليل من السيطرة على حياتهم/ن وعلى الموارد المتاحة.

تركز أنهر بشكل خاص في استراتيجية عملها على تضمنين حقوق الفئات الأكثر عرضة للتمييز والإقصاء والتهميش كالأشخاص ذوي الإعاقة واللاجئين والنازحين والنساء والفقراء.

تضمنين النوع الإجتماعي:

ما هو تضمنين النوع الإجتماعي؟

إستراتيجية لجعل احتياجات وتجارب الرجال والنساء المختلفة ذات بعداً متأصلاً في تصميم وتنفيذ ومراقبة وتقييم السياسات والبرامج في جميع المجالات السياسية والإجتماعية والإقتصادية بحيث ينتفع الرجال والنساء بصفة متساوية وبحيث يتم ردم الفجوة بين الجنسين.

كذلك، وهو تدخل مخطط يهدف إلى الأخذ بعين الإعتبار قضايا النوع الإجتماعي المختلفة بشكل يضمن المساواة ما بين الجنسين من خلال تمكين النساء على أخذ موقع مساو للرجال و المشاركة بشكل متساو في العملية التنموية من أجل الوصول إلى التحكم في عوامل الانتاج بشكل متساو مع الرجال. إن سياسة التضمنين هي أكثر السياسات حداثة. ويُقرّ هذا التوجه بالأدوار المتعددة والحاجات المختلفة للنساء والرجال والمرتبطة بالنوع الإجتماعي إضافة إلى إمكانياتهم في الحصول على الموارد والتحكم بها.

متطلبات تضمنين النوع الإجتماعي



وجود بيانات تحليلية محدثة حول إحتياجات النوع الإجتماعي



وجود كوادرات واعية ومدنية على النوع الإجتماعي



وجود إستراتيجيات محددة ومربوطة بزمن لتضمنين النوع الإجتماعي



وجود سياسات مكتوبة واضحة للمساواة بين الجنسين



توفير الإجراءات التنفيذية اللازمة



توفير موارد بشرية ومالية



وجود نظام للمراقبة والتقييم حساس ومراعي للنوع الإجتماعي



المشاركة الفاعلة والكاملة للنساء



جمعية صندوق الزواج الخيرية - إربد

- اسم المبادرة: عروس الشمال ونورها حرثا
- المنطقة المستهدفة: حرثا / لواء بني كنانة / محافظة إربد
- المؤسسة المحلية الشريكة: جمعية صندوق الزواج الخيرية

• عن المبادرة: تعاني قرية حرثا بشكل عام من سوء البنية التحتية فيها وخاصة الإنارة الليلية حيث أن ذلك يشكل عائقاً أمام الناس لممارسة أنشطتهم مساءً إذ لا يتمكن سكان قرية حرثا من الرجال والنساء والأطفال من ممارسة حقهم بالتنقل بشكل آمن بسبب عدم إنارة الشوارع. بالتالي يصبح التنقل ليلاً أمر غير آمن للسكان وبشكل خاص للنساء وللأطفال. كما أن الملعب الخاص بالمنطقة غير مضاء شأنه شأن الشوارع بالتالي يصبح من شبه المستحيل للنساء والأطفال المشي للملعب للتنزه.

تسعى مبادرة «عروس الشمال ونورها حرثا» إلى زيادة مستوى الأمان في منطقة حرثا من خلال إنارة الشوارع الرئيسية والفرعية في المنطقة، ولتحقيق هذه الغاية ستتولى النساء في قرية حرثا قيادة حملة كسب تأييد مجتمعية للضغط على صناع القرار المحليين بما في ذلك رئيس وأعضاء البلدية وشركة الكهرباء لتوفير الإنارة الملائمة لإحتياجات سكان القرية.

• مقارنة النوع الاجتماعي: إن الإنارة السيئة للشوارع الرئيسية والفرعية في قرية حرثا تؤدي إلى شلل الحياة تقريباً خارج المنازل وخصوصاً بالنسبة للنساء، فلا تتمكن المرأة من القيام بأي نشاط بعد مغيب الشمس أو أنها ستعرض سلامتها للخطر. وفي بعض الأحيان تزداد الأمور تعقيداً عندما تحدث حالة طوارئ بغياب الرجال من المنزل، حيث يتوجب على النساء تدبير أمورهن بالتجوال ليلاً للإستجابة لحالة الطوارئ التي يواجهنها.

جمعية السرى لحقوق الأشخاص ذوي الإعاقة - الكرك

- اسم المبادرة: جائزة الرجل الأول ومن يتبع؟!
- المنطقة المستهدفة: مدينة مؤتة / محافظة الكرك
- المؤسسة المحلية الشريكة: جمعية السرى لحقوق الأشخاص ذوي الإعاقة
- عن المبادرة: لا يتمكن الأشخاص ذوي الإعاقة القادرين على العمل من الذكور والإناث في محافظة الكرك من الحصول على وظيفة بسبب عدم تهيئة مكان العمل.

على الرغم من أن المملكة حظيت بقانون جديد لحقوق الأشخاص ذوي الإعاقة رقم ٢٠ لعام ٢٠١٧ والذي ينص «مع عدم الإخلال بما يتطلبه العمل أو الوظيفة من مؤهلات علمية أو مهنية، تلتزم الجهات الحكومية وغير الحكومية، التي لا يقل عدد العاملين والموظفين في أي منها عن (٢٥) ولا يزيد على (٥٠) عاملاً وموظفاً، بتشغيل شخص واحد على الأقل من الأشخاص ذوي الإعاقة ضمن شواغرها، وإذا زاد عدد العاملين والموظفين في أي منها على (٥٠) عاملاً وموظفاً تخصص نسبة تصل إلى (٤%) من شواغرها للأشخاص ذوي الإعاقة وفقاً لما تقرره وزارة العمل.» كما وفرض القانون الجديد غرامة مالية تفرض على المؤسسة غير المحققة لهذه النسبة تتضاعف في حالة التكرار.

تتسعى المبادرة العمل على تفعيل القانون وإلزام أرباب العمل على تشغيل الأشخاص ذوي الإعاقة من (ذكور وإناث) في محافظة الكرك خاصة أنها تضم كبرى الشركات الخاصة.

• مقارنة النوع الاجتماعي: يعاني الأشخاص ذوو الإعاقة في الأردن من عدم شمولهم في فرص العمل بسبب العديد من العوامل منها عدم وجود بيئة وظيفية مناسبة وبشكل خاص ملائمة لخصوصية الفتيات في المجتمعات المحافظة التي تجعل الإستجابة للتهيئة البيئية حاجة ملحة.





جمعية سيدات الأزرق التعاونية - الزرقاء

- اسم المبادرة: إيد بإيد نحمي الأم والوليد
- المنطقة المستهدفة: قضاء الأزرق / محافظة الزرقاء
- المؤسسة المحلية الشريكة: جمعية سيدات الأزرق التعاونية

جمعية موسى الساكت للتنمية - البلقاء

- اسم المبادرة: حديقتنا رجعوها ومن الإغلاق فكوها
- المنطقة المستهدفة: مدينة السلط / محافظة البلقاء
- المؤسسة المحلية الشريكة: جمعية موسى الساكت للتنمية

• **عن المبادرة:** كانت حديقة الشاعر إحدى أهم الحدائق التي تشكل متنفساً للسكان بشكل عام وللنساء بشكل خاص كون موقعها الحيوي في منطقة البحيرة يجعلها سهلة الوصول للنساء والأطفال، وكانت الحديقة تشكل ملجأً آمناً لهم كونها بديل للأطفال عن اللعب بالشارع وهو الأمر الذي يورق الأمهات. كما أنها حديقة مميزة تحتوي مدرج وقاعات ومساحات خضراء وألعاب أطفال عدا عن الإطلالة الرائعة، وبالتالي تشكل مكاناً مثالياً لقضاء أوقات الفراغ والمشاركة في الأنشطة الاجتماعية. لكن وللأسف تم إغلاق الحديقة الموجودة في السلط منذ عدة سنوات بالرغم من الحاجة الملحة لأهالي المنطقة لعدد من الأسباب منها غياب دور الحارس مما جعلها مكاناً لتجمع الشباب وبالتالي مصدر إزعاج لأهالي المنطقة المجاورين وهذا دفعهم لتقديم شكوى للبلدية التي اكتفت بإغلاق الحديقة بدلاً من توفير حلول بديلة وأدى بدوره إلى إهمال الحديقة وأصبحت مكرهة صحية بحاجة لصيانة ووضع ألعاب أطفال وكاميرات مراقبة.

لذا تسعى المبادرة إلى توفير خدمات التنزه الأساسية في منطقة البحيرة للإناث والذكور.

• **مقاربة النوع الاجتماعي:** تعاني النساء في منطقة البحيرة خاصة ومدينة السلط عامة من مشكلة عدم تمتعهن وأطفالهن بحقهن بالتنزه الآمن بالحدائق العامة. حيث أكدت النساء اللواتي شاركن في الأنشطة التدريبية المحلية بأنهن يعانين من عدم حصولهن واطفالهن على مكان آمن للترويح وبديل عن اللعب بالشوارع، الأمر الذي يورق الأهالي والأمهات بشكل خاص. ترى النساء بأن حملة الضغط على بلدية السلط لإعادة فتح حديقة الشاعر يجب أن يتبعها التزام من البلدية بتأمين حارس مواظب على حمايتها ومتابعة أمور الصيانة والنظافة الدورية لها بحيث تصبح مكاناً آمناً وجذاباً للسكان.

• **عن المبادرة:** تعاني السيدات في قضاء الأزرق من سوء الخدمات الصحية للمرأة الحامل والعائدة إلى عدم توفر قسم ولادة مجهز ومؤهل في المركز الصحي التابع للقضاء، الأمر الذي يؤثر بشكل مباشر على حياة وصحة السيدات والأطفال حديثي الولادة بسبب عدم توفر الرعاية الصحية المناسبة. حيث تشير دائرة الإحصاءات وقسم الأمومة والطفولة إلى أن نسبة الوفيات بين حديثي الولادة في الأزرق تتراوح ما بين ٢% - ٤%^(١) هذا إلى جانب بعض الصعوبات التي تواجهها السيدات الحوامل في حالات الطوارئ التي تتطلب الإحالة إلى مستشفى مجهز، وأقرب مستشفى إلى قضاء الأزرق يقع في وسط محافظة الزرقاء التي تبعد حوالي ساعة ونصف على الأقل من القضاء.

تسعى مبادرة «إيد بإيد نحمي الأم والوليد» إلى المطالبة باستحداث قسم ولادة مجهز بالكامل لتأمين الخدمات الصحية للأمهات والأطفال في قضاء الأزرق.

• **مقاربة النوع الاجتماعي:** خلال مرحلة تحديد الاحتياجات أكدت السيدات في قضاء الأزرق أن الخدمات الصحية المقدمة للنساء في مركز الأزرق الصحي سيئة للغاية إلى جانب نقص العديد من المرافق بما في ذلك قسم الأمومة والطفولة.

تطالب النساء بتوفير مركز صحي مؤهل بالكامل للأم والطفل لأن ذلك من شأنه أن يوفر لهن ولأطفالهن الرعاية الصحية اللائقة، كما أنه قد يجنبهن العديد من المشاكل الصحية حيث تدني نوعية الخدمات الصحية المقدمة للنساء أدى إلى فقدان العديد من النساء حياتهن أو حياة أطفالهن أو حدوث إعاقة للأطفال كان من الممكن تجنبها في حال توفر الرعاية الصحية المناسبة.

أكدت نساء الأزرق أنهن يرغبن في رفع أصواتهن لوقف انتهاك حقوقهن وحقوق أطفالهن من أجل توفير الخدمات الصحية اللائقة التي تؤثر على حياتهن.

(١) المصدر: الإحصاءات العامة - مركز الأمومة والطفولة في قضاء الأزرق

معاً نصل - الطفيلة

الجمعية الأردنية للتنمية البشرية - جرش

- **اسم المبادرة:** وصلني بأمان
- **المنطقة المستهدفة:** منطقة سوف / محافظة جرش
- **المؤسسة المحلية الشريكة:** الجمعية الأردنية للتنمية البشرية
- **عن المبادرة:** يعاني سكان منطقة سوف في محافظة جرش من صعوبة في التنقل بسبب عدم وجود خط باص عمومي للمنطقة. الأمر الذي يؤدي إلى إضطرار الناس للإعتماد على السيارات الخاصة وبالتالي إلى ارتفاع الأجر ووضوح أعباء مالية إضافية على السكان. من جهة أخرى، في الأوقات المتأخرة من الليل لا تتوفر أي وسيلة مواصلات، لذلك يضطر الناس للإعتماد على أنفسهم للوصول إلى الوجهة التي يريدونها.
- بالنسبة للفتيات تتضاعف المشكلة لديهن بسبب نقص الأمان وزيادة تعرضهن للتحرش. بناءً على ذلك تحتاج المنطقة إلى خط باص عمومي لخدمة ما يقارب 50 شخص من سكان المنطقة.
- تسعى مبادرة «وصلني بأمان» التي حشدت جهود المجتمع المحلي في منطقة سوف بهدف حث صناع القرار المحليين لتوفير خط باص عام لأهالي منطقة سوف رجالاً ونساءً.
- **مقاربة النوع الاجتماعي:** خلال مرحلة تحديد الاحتياجات اشتمت النساء في منطقة سوف في جرش من صعوبة الوصول إلى وسائل المواصلات العامة. وبالنسبة للفتيات اللواتي يحتجن الذهاب إلى جامعاتهن أو أماكن عملهن أو حتى للتسوق، فإنهن يلجأن إلى إستئجار سيارة أو السير للوصول إلى محطة الحافلات الرئيسية. وأكدت النساء أنهن بحاجة إلى حافلة واحدة على الأقل من منطقة سوف إلى محطة الحافلات الرئيسية لتلبية احتياجاتهن اليومية (المدارس والجامعات والعمل والتسوق).
- أكدت النساء أنهن سيشاركن في أي حملة أو نشاط للمطالبة بتوفير نظام مواصلات يناسب احتياجاتهن كونها قضية ذات أولوية بالنسبة لهن. ففي بعض الأحيان، يتعين على النساء إصطحاب أبنائهن/بناتهن إلى المدارس بسبب بعد المسافة بين المدرسة والمنزل بسبب قلق الامهات من تعرض أبنائهن/بناتهن للمخاطر على الطرقات. كما تضطر الفتيات إلى البحث عن سائقين موثوقين لتوصيلهن إلى محطة الباصات الرئيسية في أوقات الصباح الباكر.

- **اسم المبادرة:** معاً نصل
- **المنطقة المستهدفة:** لواء الحسا / محافظة الطفيلة
- **المؤسسة المحلية الشريكة:** معاً نصل
- **عن المبادرة:** لا يتمكن سكان لواء الحسا وخصوصاً السيدات من التنقل بحرية بسبب ضعف نظام المواصلات في المنطقة وعدم توفر مجمع باصات داخلي مجهز.
- على الرغم من وجود بنية تحتية أولية لمجمع باصات في لواء الحسا إلا أن معظم الخدمات غير متوفرة مثل المظلات، والمرافق الصحية، والإشارات الإرشادية. نتيجة ذلك، أصبح المجمع عبارة عن مساحة لإصطفاف الباصات فقط دون أي إشارة أو معلم يشير إلى أنه مجمع باصات. وبالرغم من أن مجمع الباصات يخدم عدد من المناطق منها الحسا والجرف والحي الشرقي، إلا أن معظم الباصات تمر من الطريق الصحراوي دون المرور إلى المجمع لأنه غير مؤهل من جهة، ولأن المرور من الطريق الصحراوي دون المرور بالمجمع يختصر الوقت للسائقين على حساب الناس. وهذا يضع الناس وخاصة السيدات أمام عدد من التحديات منها العيب الإقتصادي لأن معظم الناس لا تتوفر لهم المواصلات العامة في الوقت المناسب، وبالتالي يضطرون إلى اللجوء إلى المواصلات الخاصة، الأمر الذي يضع الناس أمام عبء مادي كبير. كما أن السيدات يمتنعن عن انتظار الباصات على الطريق الصحراوي لأن ذلك غير آمن بالنسبة لهن.

من هنا تسعى مبادرة «معاً نصل» إلى التواصل مع صناع القرار في لواء الحسا لتحثهم على إنشاء مجمع باصات داخلي مجهز بالإشارات التوضيحية والمرافق العامة لخدمة أهالي لواء الحسا.

- **مقاربة النوع الاجتماعي:** يؤثر نظام النقل في لواء الحسا مباشرة على النساء لأنهن ببساطة وعلى عكس الرجال لا يملكن سيارات خاصة ويلجأن للإعتماد على الرجال في تنقلاتهن. من جهة أخرى، فإن إنتظار الحافلة على الطريق السريع يعد أمراً مقبولاً بالنسبة للرجال، ولكنه صعب جداً بالنسبة للنساء لأنه ليس آمناً لهن وغير مقبول مجتمعياً، وهذا يجعل أي نشاط للنساء والفتيات يعتمد على مدى قدرتهن على الوصول إلى هذا المكان، ومع وجود نظام نقل سيء فإن فرصهن تعد محدودة للغاية.



مؤسسة مادبا بعيون شبابها - مادبا

- اسم المبادرة: طريق
- المنطقة المستهدفة: قرية لب وقرية مليح / لواء ذيبان/ محافظة مادبا
- المؤسسة المحلية الشريكة: مؤسسة مادبا بعيون شبابها

• عن المبادرة: على الرغم من كثرة المناطق الحرجية في قرى لب ومليح في محافظة مادبا إلا أن الوصول إلى هذه المناطق يشكل تحدياً كبيراً بسبب عدم وجود طرق معبدة تمكنهم من الوصول إلى المناطق الحرجية السياحية في هذه القرى. لذلك لا تتمكن السيدات والرجال والأطفال من ممارسة حقهم الترفيهي بسبب عدم استثمار المناطق الحرجية والسياحية.

تسعى مبادرة «طريق» إلى حث المسؤولين على تهيئة الطرق المؤدية إلى المناطق الحرجية داخل قرى لب ومليح حتى تتمكن السيدات والأطفال والرجال من ممارسة حقهم في الراحة وأوقات الفراغ.

• مقارنة النوع الاجتماعي: على الرغم من وجود العديد من الأماكن في المناطق المستهدفة في مادبا والتي يمكن أن تخلق مساحة ترفيهية للفتيات والنساء، لكن المشكلة تكمن في الطرق غير المستصلحة. أعربت النساء عن أملهن في الوصول إلى هذه الأماكن بسهولة لأن هذا سيساهم في خلق فرص لهن لتسويق منتجاتهن المنزلية، أو المشاركة في الأنشطة الترفيهية، كما أنهن يأملن بالعثور على مكان يشكل وجهة للناس من مادبا للإستمتاع بحياتهم الاجتماعية بأمان وأن يكون مناسباً للعائلات والنساء.



جمعية سيدات وادي راجب التعاونية - عجلون

- اسم المبادرة: صحتك بتهمنا
- المنطقة المستهدفة: منطقة وادي راجب / بلدية كفرنجة/ محافظة عجلون
- المؤسسة المحلية الشريكة: جمعية سيدات وادي راجب التعاونية

• عن المبادرة: يشتكي أبناء منطقة وادي راجب في محافظة عجلون من عدم التزام موظفي المركز الصحي في وادي راجب بأوقات الدوام المعتمدة من وزارة الصحة، حيث تشير تعليمات الوزارة إلى أن أوقات الدوام في المراكز الصحية تبدأ من الساعة ٨:٠٠ صباحاً وحتى الساعة ٤:٠٠ عصراً أي بواقع ٨ ساعات يومياً، ولكن السيدات أكدن خلال مرحلة تحديد الاحتياجات أن المركز فعلياً لا يفتح أبوابه أكثر من ٥ ساعات يومياً. لهذا يفضل معظم الناس مراجعة المركز في فترة الذروة وهو ما يؤدي إلى اكتظاظ الناس وتردي الخدمات الصحية.

تسعى مبادرة «صحتك بتهمنا» إلى الإستجابة لمطالب سكان وادي راجب بتمديد فترة الدوام للأطباء والموظفين في المركز الصحي إلى ما بعد الساعة الثانية وتفعيل قسم الطوارئ أسوة بباقي المراكز في محافظة عجلون من أجل التمتع بحقهم بخدمات صحية لائقة خصوصاً في الحالات الطارئة.

• مقارنة النوع الاجتماعي: خلال مرحلة تحديد الاحتياجات أكدت السيدات أن منطقة وادي راجب تواجه العديد من التحديات، ولكنهن إتفقن على أن القضية ذات الأولوية بالنسبة لهن هي تمديد أوقات دوام المركز الصحي. وأكدت النساء في وادي راجب أن المركز يعمل من الساعة ١٠:٠٠ صباحاً - ١:٠٠ ظهراً وبعد العديد من الشكاوى لم يتغير الوضع. كما أن نوعية الخدمات الصحية تعتمد على إلتزام الموظفين أنفسهم، فعندما تحتاج المرأة إلى الذهاب أو أخذ ابنتها / ابنتها إلى المركز الصحي عليها أن تتأكد من وصولها مبكراً أو قد لا يتم التعامل معها لأن ساعات العمل المحدودة تزيد من عدد الأشخاص الذين يحتاجون إلى الخدمات وبالتالي يستهلك ذلك الوقت والطاقة.

جمعية الجوهرة الخيرية - معان

- اسم المبادرة: قوي قلبك، كلنا معك
- المنطقة المستهدفة: قضاء أذرح / بلدية الأشعري / محافظة معان
- المؤسسة المحلية الشريكة: جمعية الجوهرة الخيرية

• **عن المبادرة:** تعاني الفتيات في قضاء أذرح في محافظة معان من التمييز الذي يحرمنهن من الحصول على فرصهن للدراسة في مجال الفندقية بسبب عدم تقبل المجتمع لفكرة دراسة وعمل الفتيات في مجال الفندقية على الرغم من وجود كلية السياحة والآثار في منطقة وادي موسى التي تفتح أبوابها لمن حالفهن الحظ ومن لم يحالفهن الحظ في الثانوية العامة. كما أن الدارسة في مجال الفندقية تزيد من فرص الفتيات في الحصول على العمل نظراً لوجود العديد من الفنادق في مدينة البتراء السياحية القريبة من أذرح. وعلى الرغم من توافر فرص لحصول الفتيات على منح من الصندوق الهاشمي لتنمية البادية حيث تم الإعلان عن ١٠ منح للفتيات لم يتقدم لها إلا ٦ فتيات. من جانب آخر لا يرفض الأهالي فكرة عمل بناتهم بشكل كلي حيث أن عدد كبير من الفتيات يعملن في المزارع المحيطة في القضاء.

تسعى مبادرة «قوي قلبك، كلنا معك» إلى تمكين الفتيات من الحصول على حقهن في تعليم وتدريب مناسبين يؤهلن للعمل بوظيفة تحفظ لهن حقوقهن وتغيير النظرة المجتمعية السائدة على أن التعليم الفندقية غير مقبول للفتيات.

• **مقاربة النوع الاجتماعي:** إن الفتيات في قضاء أذرح لا يملكن الخيار لتحديد ما هو أفضل بالنسبة لهن. بسبب نظرة المجتمع تضطر العديد من الفتيات للعمل بظروف غير إنسانية وبلا حقوق مكفولة في المزارع بدلاً من العمل في بيئة وظيفية ملائمة في الفنادق.

كما أُكِّدَت النساء اللواتي شاركن في أنشطة تحديد الاحتياجات في المنطقة أن قضية دراسة الفتيات لمجال الفندقية ومن ثم العمل في هذا المجال يعتبر مسألة حساسة للغاية، وحتى في حال موافقة الأب فإنه سيجد نفسه في مواجهة ثقافة محافظة لا يستطيع وحده تحدي أعرافها. وبالتالي، فإن المشكلة تحتاج إلى عمل جماعي وجهد مجتمعي لتغيير نظرة المجتمع وعرض قصص نجاح لفتيات قد درسن الفندقية ويعملن في هذا المجال، وتوعية الأهل بالظروف والبيئة المتاحة لهذا التخصص.



قائمة مؤسسات المجتمع المحلي المشاركة في المشروع

اسم المؤسسة	اسم مديرة/ المؤسسة	المحافظة	عنوان المؤسسة	هاتف
جمعية السرى لحقوق الأشخاص ذوي الإعاقة	فارس الصرايرة	الكرك	منطقة السرى	.٧٩٩٤٦٦٦٦٧
جمعية صندوق الزواج الخيرية	زهرة عبيدات	إربد	قرية حرثا/ لواء بني كنانة	.٧٧٢١٤٢٦٨٩
جمعية سيدات الأزرق التعاونية	سامية البلعوس	الزرقاء	قضاء الأزرق	.٧٨٧٥١٨٦.٧
جمعية موسى الساكت للتنمية	لمياء الساكت	البلقاء	قصبة السلط- شارع دخلة المصانع	.٥٣٥٥٢٢٤.
جمعية الحسا الخيرية لرعاية الأيتام والفقراء	عبلة الحجايا	الطفيلة	لواء الحسا	.٧٧٦٣٥٣٦. .
الجمعية الأردنية للتنمية البشرية	كوثر كريشان	جرش	مقابل منتزه بلدية جرش	.٧٧٦١. .٩. ٦
جمعية سيدات وادي راجب التعاونية	موزة فريحات	عجلون	وادي راجب	.٧٩٥٥٥٢٩٩٨
مؤسسة مادبا بعيون شبابها	هاشم اللبابدة	مادبا	شارع الملك عبدالله	.٥٣٢٤٧. .٦
جمعية الجوهرة الخيرية	جميلة الجازي	معان	الجربا/ قضاء أذرح	.٧٧٥٦٤١٢١١