

Safe Back to School: An Inter-agency Practitioners Guide

A JOINT WEBINAR FACILITATED BY
INEE ARABIC LANGUAGE COMMUNITY,
GLOBAL CAMPAIGN FOR EDUCATION
AND THE GLOBAL EDUCATION CLUSTER



العودة الآمنة إلى المدرسة:
دليل المستخدم



كتلة
التعليم
العالمية



Forum Outline

- Introduction - *Refat Sabbah, Global Campaign for Education*
- Safe Back-to-School Checklist – *Abeer Abu Sneineh, Save the Children*
- *Inclusion and Disability – Henriette Chidiac, Humanity & Inclusion*
- *Non-Formal Education – Lamis Al Hasan, Norwegian Refugee Council*
- *Partnerships – Dr Zahi Azer, Arab Campaign for Education*
- *Q&A/Discussion – Facilitated by Ayman Qwaider , INEE ALC*

ماذا يحتوي دليل "العودة الآمنة إلى المدرسة"

قوائم المراجعة

1. قائمة المراجعة المتكاملة للعودة الآمنة إلى المدارس والخاصة بموظفي البرامج: تسردُ هذه القائمة في صفحاتها الستة إجراءات أساسية يتعين على قطاعات الصحة والتغذية والمياه والصرف الصحي والمراقبة والتقييم والتعليم وحماية الطفل القيام بها قبل وبعد إعادة فتح المدارس لضمان التكامل ما بين القطاعات المختلفة خلال عملية إعادة فتح المدرسة.
2. قائمة المراجعة للعودة الآمنة للمدرسة - نسخة المدرسة: تقدم هذه اللائحة المكونة من صفتين أهم الإجراءات الرئيسية التي يجب أن يتبناها مدير المدرسة أو لجنة المدرسة



ملاحق تقنية:

1. الحملات التشاركية والشاملة من أجل العودة إلى المدرسة
2. أنظمة إدارة تغيب الطلاب
3. تمكين المعلمين عند العودة إلى المدرسة
4. الصحة النفسية والدعم النفسي الاجتماعي (MHPSS) للأطفال مع إعادة افتتاح المدارس
5. التخطيط التشاركي لمتابعة التعليم والحماية
6. التكييفات اللازمة لبيئة لمخيمات
7. برامج الطفولة المبكرة
8. رسائل الدعم و المناصرة



قائمة المراجعة
المتكاملة للعودة
الآمنة إلى
المدارس
والخاصة
بموظفي البرامج

قائمة مراجعة العودة الآمنة إلى المدرسة المراقبة، التقييم، المساءلة، التعلم

قبل إعادة افتتاح المدارس:

- إشراك المجتمع المدرسي الكامل، بما في ذلك الأطفال والشباب، في التخطيط لحملات العودة إلى المدرسة والحملات باستخدام الأساليب التشاركية
- استخدام قائمة المراجعة هذه لتطوير أداة مراقبة مشتركة للعودة الآمنة إلى المدرسة لمراقبة التقدم المُحرز في المجتمع المدرسي الكامل. ويمكن استخدامها أيضاً لتقييم التقدم المُحرز في إعادة الفتح على مستوى المنطقة أو على المستوى الوطني.

بعد إعادة افتتاح المدارس:

- إدارة الاحتياجات وتقييم النوع الاجتماعي باستخدام الأساليب التشاركية
- إجراء تقييم سريع للاحتياجات الخاصة بالتعليم واحتياجات حماية الطفل والدعم النفسي الاجتماعي والصحة النفسية (MHPSS)، والمياه والصرف الصحي والنظافة العامة (WASH) والصحة والتغذية، بعد إعادة فتح المدارس. قم بتقييم إلى أي مدى استمر الأطفال والشباب في التعلم أثناء إغلاق المدرسة وما هو الدعم المطلوب لإعادتهم إلى المدرسة
- تحديث أو إنشاء آليات للمساءلة والتغذية الراجعة على أن تكون متاحة وملائمة للجنس والفئات العمرية المختلفة

قائمة مراجعة العودة الآمنة إلى المدرسة الصحة والتغذية والمياه والصرف الصحي والنظافة العامة (WASH) قبل إعادة افتتاح المدارس

- تنظيف وتطهير مرافق المدرسة مع التركيز على الأسطح المشتركة التي يلمسها الكثير من الأشخاص
- إشراك المجتمع المدرسي كاملاً في التنظيف والصيانة لإعادة فتح المدرسة.

بعد إعادة افتتاح المدارس:

- الحرص على أن تدابير التنظيف والتطهير فعالة ومنتظمة
- تشجيع التقسيم المتساوي لمصادر المياه ومهام التنظيف بين النساء والرجال.
- تثقيف الأطفال والشباب حول التعقيم والصحة والتغذية ونظافة الدورة الشهرية
- زيادة تدفق الهواء والتهوية



قائمة مراجعة العودة الآمنة إلى المدرسة التعليم

قبل إعادة افتتاح المدارس:

- جهز المدرسة للتباعد الجسدي، خلال التواجد فيها وأثناء القدوم إليها والعودة منها
- اتخاذ إجراءات لضمان عودة جميع الأطفال والشباب إلى المدرسة، مع إعطاء الأولوية للفئات الأكثر ضعفاً
- دعم رفاهية العاملين بالمدرسة وتدريب المعلمين على المواضيع الرئيسية وعلم التربية لضمان العودة الآمنة وذو الجودة إلى المدرسة ([انظر الملحق التقني 3](#))

بعد إعادة افتتاح المدرسة:

- إعطاء الأولوية للدعم النفسي والاجتماعي وأنشطة التعلم الاجتماعي والعاطفي في فترة إعادة الافتتاح
- تضمين أنشطة الدعم النفسي الاجتماعي أو التعلم الاجتماعي العاطفي الأساسية في الروتين اليومي للفصل الدراسي ([انظر الملحق التقني 5](#)).
- تحديد احتياجات التعلم الإضافية ([انظر الملحق التقني 3](#))
- الاستعداد لإغلاق متكرر أو إغلاق مستقبلي للمدارس

قائمة مراجعة العودة الآمنة إلى المدرسة حماية الطفل والدعم النفسي والاجتماعي MHPSS

قبل اعادة افتتاح المدرسة:

- إعداد المعلمين والعاملين في مجال التعليم لتلبية الاحتياجات النفسية والاجتماعية والحماية للأطفال والشباب وعلى التعامل مع صحتهم ورفاههم (انظر الملحق التقني 3)
- تحديث / إنشاء آليات إحالة فعالة
- تحديث آليات التقارير والإحالات في المدرسة من أجل الحماية والمخاوف الصحية، والتأكد من أنها تراعي الفوارق بين الجنسين وأنها شاملة ومناسبة للفئات العمرية ومتوافقة مع إجراءات كوفيد-19 إذا لزم الأمر. أيضاً قم باختبار قنوات الاتصال
- التنسيق مع العاملين في مجال حماية الطفل و / أو العاملين الاجتماعيين لدعم إعادة فتح المدرسة

بعد اعادة افتتاح المدرسة:

- الحرص على تقديم الدعم النفسي والاجتماعي للأطفال والشباب، وإعطاء الأولوية للفئات الضعيفة الأخرى (انظر المرفق التقني 4)
- تحديد الأطفال والشباب الذين يعانون من ضائقة شديدة و / أو الذين يعانون من مشاكل في الصحة النفسية وقم بإحالتهم إلى الخدمات المتخصصة. وقم بتنسيق أنشطة الدعم النفسي والاجتماعي والصحة النفسية (MHPSS) والاحالات عبر القطاعات، بما في ذلك التعليم وحماية الطفل والصحة، من قبل مجموعات عمل الدعم النفسي والاجتماعي والصحة النفسية (MHPSS) التقنية (حيثما وجدت) على المستوى البلد.

المبادئ الأساسية للعودة الآمنة إلى المدرسة



1. نهج متكامل

2. مشاركة الأطفال والشباب

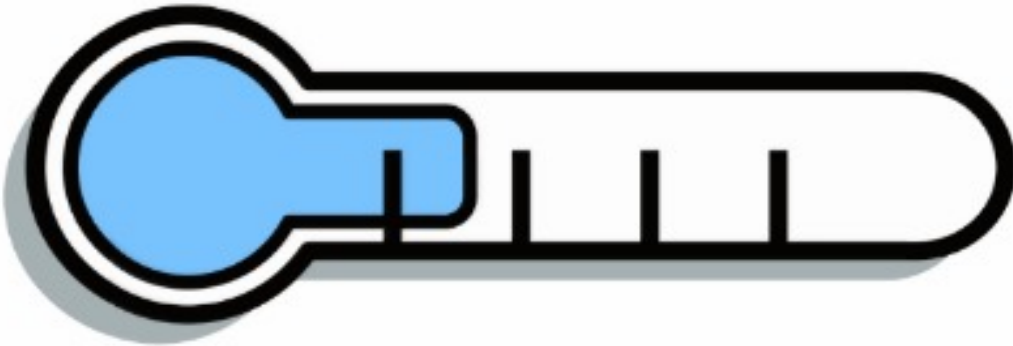
3. النوع الاجتماعي، الشمول وإمكانية الوصول

4. المجتمع المدرسي بأكمله

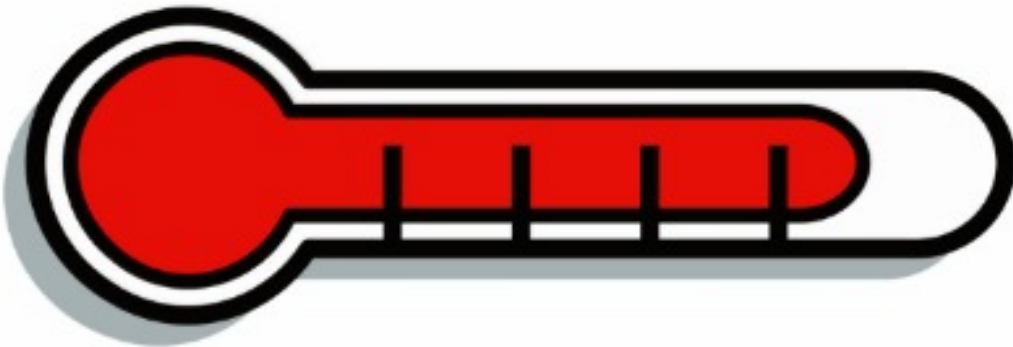
5. البناء على الأنظمة الموجودة مسبقاً

6. إعادة بناء أنظمة مرنة

Temperature Check!



On a scale of 0 to 1 000 000, how useful will this guide be for planning an integrated, safe return to school in your context?



0 = Totally useless!

1 000 000 = AMAZING!!!!!!

Q&A / Discussion





الإعاقة والدمج في العودة الآمنة إلى المدرسة



Henriette Chidiac– Inclusion Technical Advisor Lebanon

Webinar – September 1, 2020

الملخص

1. الإعاقة وفيروس كورونا في لبنان
2. تأثير فيروس كورونا على تعليم الأولاد ذوي الإعاقة (أبرز العوائق)
3. العوامل المهمة في نطاق الدراسة بعد كورونا عند ذوي الإعاقة
4. كيفية تمكين الأولاد ذوي الإعاقة من العودة إلى المدرسة بأمان
5. الملاحظات الختامية والرسائل الرئيسية

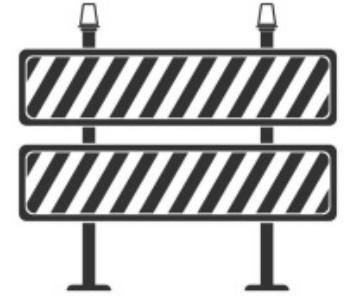
1. الإعاقة وفيروس كورونا في لبنان

- تأثر أكثر من 1.2 مليون طفل في سن التعليم من إغلاق المدارس في لبنان
- عرقله خطة الإستجابة بسبب عدم وجود بيانات دقيقة عن تسجيل الأولاد ذوي الإعاقة في المدارس
- تشكيل الأولاد ذوي الإعاقة 15% من نسبة الذين هم خارج التعليم. ويُعتبر الأولاد ذوي الإعاقة الحسيّة، الحركيّة أو التعلميّة أكثر عرضة لعدم الإلتحاق في التعليم بمقدار 2.5 مرّة مقارنةً برفاقهم من غير ذوي الإعاقة
- إدراج الدمج في 30 مدرسة حكوميّة نموذجية حيث الإستراتيجية ما تزال قيد التطوير في وزارة التربية والتعليم العالي
- تفاقم الحواجز عامّةً بسبب أزمة كورونا والأوضاع الإقتصادية، مما حال دون وصول الأشخاص ذوي الإعاقة إلى الخدمات

2. تأثير فيروس كورونا على تعليم الأولاد ذوي الإعاقة (أبرز العوائق)

الحواجز التي يواجهها الأولاد ذوي الإعاقة

- ما قبل مرحلة كورونا، كان عشرات الآلاف من الأولاد اللبنانيين من ذوي الإعاقة خارج أي برنامج تعليمي وبالتالي لا يستفيدون من أي خدمات تقدمها المدارس أو المراكز التربوية، مما أدى إلى تجاهلهم خلال الإستجابة إلى الأزمة.
- أما المسجلون منهم في برامج تعليمية، فقد كانوا يفتقرون إلى مواد تكنواوجيا المعلومات إضافة الى عدم توفر خدمة انترنت جيّدة وانقطاع الكهرباء. كما أن المواد غير مكيفة لهم عند اعتماد طرق التعليم عن بعد.
- يواجه الأولاد ذوي الإعاقة أيضاً صعوبة بالفهم والتأقلم مع هذا الروتين الجديد كما بالحصول على المعلومات الخاصة بالوقاية من الفيروس.
- تزايد العنف خلال الأزمات ← خاصةً وأنه قبل أزمة فيروس كورونا، كان الأولاد ذوي الإعاقة عرضة 3 إلى 4 مرات أكثر من الأولاد من غير الإعاقة، إلى عنف لفظي وجسدي (عنف المنزلي، إهمال، توتر عند الوالدين...)



2. تأثير فيروس كورونا على تعليم الأولاد ذوي الإعاقة (أبرز العوائق)

الحواجز التي يواجهها الوالدين

- عدم الجهوزية للتعليم عن بعد وعدم توفر فرص متساوية للحصول على التكنولوجيا
- الإنخفاض في نسبة الدخل بسبب الأزمة الإقتصادية وبالتالي صعوبة تأمين كلفة التعليم والمواد المساعدة لذوي الإعاقة
- نقص المعرفة وعدم قدرة الوالدين على تكييف المواد التعليمية لمساعدة ولدهم
- الشعور بالقلق والتوتر تجاه صحة ولدهم إذ إنه أكثر عرضة للمضاعفات
- عدم توفر خدمات الدعم اللازمة كإعادة التأهيل والعلاجات



تقييم فيزيائي لشاب ذو إعاقة جسدية
@HI

الحواجز التي يواجهها المعلمون / المعلمات

- نقص المعرفة والقدرة على إستعمال التكنولوجيا الميسرة
- صعوبة تكييف المواد التعليمية عن بعد لعدم توفر الأدوات اللازمة وصعوبة التواصل بشكل مناسب مع الطلاب ذوي الإعاقة



3. العوامل المهمة في نطاق الدراسة بعد كورونا عند ذوي الإعاقة

- إدراج الإعاقة هو «النقطة الخفية» في مبادرات التعلم المتسارعة
- التخفيضات المتوقعة في ميزانيات التعليم بسبب الأزمة الإقتصادية
- اعتماد خطط تعليمية غير دامجة لفترة ما بعد الأزمة
- خطر التدفق الكبير للطلاب من المدارس الخاصة، شبه الخاصة والمتخصصة الى المدارس الرسمية مما يحد من القدرة على دعم الأولاد ذوي الإعاقة
- عدم إعطاء الأولوية وإهمال الطلاب ذوي الإعاقة من قبل نظام التعليم
- عدم عودة الأطفال ذوي الإعاقة إلى المدارس (خشيةً من فيروس كورونا، بسبب تردّي الأوضاع الإقتصادية وألوية تأمين حاجات الأسرة الأساسية...)

4. كيفية تمكين الأولاد ذوي الإعاقة من العودة إلى المدرسة بأمان

1. التأكيد على أولوية عودة الأولاد ذوي الإعاقة إلى المدرسة
2. التأكيد على أن تكون خطة الإستجابة التعليمية دامجة للإعاقة
3. العمل على تحسين نظافة المدارس لتكون متاحة أكثر للفتيات والفتيان ذوي الإعاقة
4. إعتقاد نهج متعدد القطاعات لعودة آمنة وناجحة إلى المدرسة (برنامج الحماية، الصحة النفسيّة، التغذية، الدعم للوالدين...)
5. متابعة سريعة وفعّالة لإستخدام الإبتكارات التكنولوجيّة ولتوفّر المرونة في المدرسة وذلك لتطوير التعليم والمدرسين على حدّ سواء
6. العمل على زيادة الإستثمار في قطاع التعليم لذوي الإعاقة من أجل تأمين برامج ومعدات ميسّرة ومتاحة إضافة إلى أدوات أخرى تستعمل في التعليم عن بعد دون الحاجة إلى خدمة الإنترنت



تقدمة أداة البريلر لتلميذة من ذوي الإعاقة البصريّة لتسهيل متابعة دراستها @HI



أمثلة عن التكييفات التي إعتمدت في الشرق الأوسط

حقي أتعلم
معاً نحو تعليم جامع ونوعي



□ مثال عن غزة/فلسطين: إستخدام التكنولوجيا المتاحة

تطوير دروس تفاعليّة وممتعة عبر إستخدام الهواتف الجواله الذكية "Smart" من قبل المعلمين معتمدين لغة الإشارة وتقنيات تدريس مكيفة أخرى. تحميل هذه الدروس على قناة «يوتيوب».

يجب مواصلة الاعتماد
على هذه التحديثات
حتى بعد العودة إلى
المدرسة؛ يمكن إبلاغ
الوالدين بالمواضيع
التعليمية ليتمكن الأولاد
من متابعة ومراجعة
الدروس في المنزل.

19:21 : الدرس/ الأسماء الموصولة - المعلمة/ فاطمة البيروني - مادة/اللغة العربية - 336 views • 2 weeks ago

15:09 : الدرس/ حرف الفاء(ف) - المعلمة/ وردة... الجرو - مادة/اللغة العربية - 242 views • 3 weeks ago

5:57 : الدرس/ الجمع - المعلمة/ ليما عليوه - مادة/الرياضيات - الصف/التمهيدي - 236 views • 3 weeks ago

18:07 : المعلمة - Numbers الدرس/ الأرقام /سنداه الجمل - مادة/اللغة الإنجليزية - سلوكيات

12:35 : درس/حرف الفاء(ف) الجزء الثاني - مادة/اللغة العربية -

6:08

أمثلة عن التكييفات التي إعتمدت في الشرق الأوسط (النهج المتعدد القطاعات: التعليم & الصحة النفسية)

□ مثال عن فلسطين والمنطقة

وسيلة دعم لجعل فيروس كورونا وإرشادات الوقاية منه مُتاحة: «بطلتي أنتِ» قصة مصوّرة للأطفال عن فيروس كورونا.

يتضمن أيضاً:

- مقطع فيديو يظهر الرسم التوضيحي لكل صفحة
- سرد صوتي لنص القصة
- تسجيل صوتي جانبي لوصف الرسوم التوضيحية
- لغة الإشارة العربية
- ترجمة مكتوبة

يمكن لهذه الوسيلة أن تساهم في طمأنة الأولاد والوالدين وفي تشجيعهم على العودة إلى المدرسة. يمكن للمعلمين أيضاً الإستعانة بها لدعم جميع الطلاب في الصف.

بطلتي أنتِ

كيف يمكن للأطفال محاربة كوفيد-19!



IASC
Inter-Agency Standing Committee

أمثلة عن التكييفات التي إعتمدت في الشرق الأوسط

□ لبنان:

- أنشأت وزارة التربية والتعليم العالي بالتعاون مع مركز البحوث والإنماء منصّة على الإنترنت: <https://dl.crdp.org>
- عمل المعلمون والمعلمون المختصون في المشروع التجريبي على تكييف الدروس وجعلها متاحة
- تأمين قنوات تلفزيونية محلية تعطي الدروس للصفين التاسع والثاني عشر (إمتحانات رسميّة)



لنراقب معاً الجمل التالية...

• عالج الطبيبُ قدم الشاب.



مَن عالَجَ قدم الشاب؟

الطبيبُ



تقدمة جهاز لوجي/تابلت لتلميذ من ذوي الإعاقة الحركية لتسهيل متابعة دراسته @HI

5. الملاحظات الختامية والرسائل الرئيسية

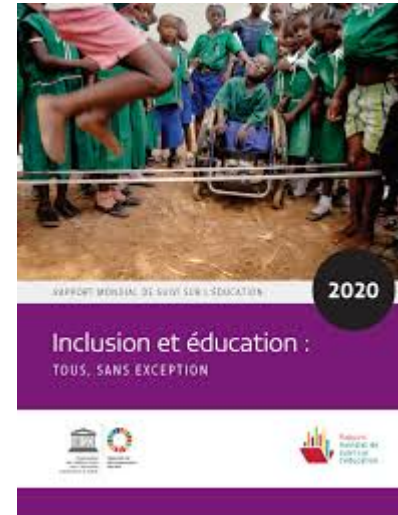
- **الفشل في اتباع نهج شامل متعدد القطاعات** (الفجوات الرقمية، نقص البيانات المصنفة بحسب الجنس، العمر والإعاقة، ضعف الإستثمار في تكنولوجيا المعلومات...) أدى إلى نتائج عكسية وأعاق قدرتنا على الإستجابة للأزمة.
- يشكل التعليم خط الدفاع الأول للتحصن ضد المخاطر غير المسبوقة كما أن **التعليم الشامل هو الأكثر فعالية لتأمين تعليم جيد يستفيد منه جميع الأطفال**. هناك 800 مليون طفل في العالم لا يستطيعون القراءة ويحتاجون أيضاً الى التصميم الشامل للتعلم.
- **يجب أن ننضمّ إلى الزخم الدولي لضمان عودة آمنة إلى المدرسة لجميع الأولاد**، وللتخفيف من المخاطر الناتجة عن نقص العلم والتسرّب المدرسي، خاصةً لدى الأولاد الأكثر ضعفاً.

من واجبنا كجماعة النظر للتعليم بمنظاره الشامل، القيام بإعداد معلمين مرنين وتخصيص ميزانيات كافية للإستجابة لجميع الأولاد وخاصةً ذوي الإعاقات منهم.

Key resources

مراجع رئيسية

- **GEMR report 2020 [Inclusion and Education](#)**
- **Pivoting to Inclusion: [Leveraging Lessons from the COVID-19 Crisis for Learners with Disabilities](#) (WB/IEI)**



شكرا!



AllmeansALL

[Bit.ly/2020gemreport](https://bit.ly/2020gemreport)

Q&A / Discussion



العودة إلى التعلم الغير رسمي

لميس الحسن

المجلس النرويجي للاجئين - مكتب الشرق الأوسط
1 أيلول - 2020



العودة إلى التعلم

خلال كورونا ← ما بعد كورونا

حملة العودة إلى المدرسة +
دعم الأنظمة الرسمية

التعلم الغير رسمي ما بعد
كورونا: البحث عن ودعم جميع
الأطفال والشباب ممن خارج
المدرسة للعودة إلى التعلم الغير
رسمي



المناصرة مع السلطات
المحلية، مع المجتمعات المحلية
وداخل القطاع الإنساني.

التعليم = استجابة لإنقاذ الحياة

الخدمات الأساسية -

يجب أن تتضمن خدمات من
شأنها أن تساهم في ضمان
استمرار التعلم في جميع طرقه
وأشكاله.



إعادة العمل بالتعلم الغير رسمي في المجتمعات

الإعتبرات الأساسية

- **الجهوزية:** الموارد، مواد التعقيم، التوظيف وبناء القدرات
- **التنسيق:** وزارة التربية، العاملين في القطاع الصحي والتعليمي
- **إشراك المجتمعات:** بناء المعرفة ومشاركة المعلومات
- **خطة الطوارئ:** وجها لوجه، المزج، التعلم في المنزل
- **الأمان - المياه والخدمات الصحية، التباعد الإجتماعي والدعم النفسي**



إعادة العمل بالتعلم الغير رسمي في المخيمات

الإعتبرات الأساسية

- الوصول - المخيمات
- إعادة التمرکز: الموارد، مواد التعقيم، التوظيف وبناء القدرات
- التنسيق - إدارة المخيم وجميع العاملين في القطاع الصحي والتعليمي
- إشراك - مجتمعات المخيم
- الإستجابة - خيارات تعلم مرنة
- الأمان - المياه والخدمات الصحية، التباعد الإجتماعي والدعم النفسي



NORWEGIAN
REFUGEE COUNCIL

Q&A / Discussion





الشراكة المجتمعية لاهياء للمدرسة والمجتمع

د. زاهي عازار

٢٠٢٠/٩/١

المحور الأول:

لا مدرسة آمنة... بلا مشاركة مجتمعية

- ❖ المدرسة الآمنة المستدامة تستدعي مشاركة فاعلة جديدة للدولة والمجتمع المدني عامة والمجتمع المدرسي خاصة.
- ❖ المشاركة المجتمعية تعني مقاربة جديدة للتعلّم/التعليم وموقعه الأساسي النابض في حياة المجتمع ككل.
- ❖ المشاركة المجتمعية الواسعة في حياة المدرسة واستمراريتها تعني تجديدًا تفاعليًا لمفهوم المدرسة ودورها.

❖ ثقافة التشاركية تبدأ داخل المدرسة أولاً وضمن المجتمع المدرسي والتربوي ككل.

❖ ومن الضرورة اشراك الأطفال والمعلمين والإدارة والاهل في الحوار حول استدامة مدرسة آمنة ...

❖ وخاصة اشراك أوسع للمرأة إضافة الى اكثر الفئات ضعفاً وتهميشاً.

المحور الثاني :

الشراكة، تجدد المجتمع المدني العربي

- ▶ شراكة تعيد للمجتمع المدني قضيته الاولى:
التعلم المجتمعي.
- ▶ المجتمع المدني يحمل الأمان المدرسي الى
مناطق بعيدة عن المركزية التقليدية.
- ▶ شراكة تحيي حق التعلم وتعطيه موقعًا اساسيًا
ضمن مسيرة حقوق الانسان المعتمدة من قبل
المجتمع المدني.

▶ بناء الشراكة الحقيقية بين المدرسة والمجتمع المدني تجديد في العمق للطرفين: الكلّ يعلم، يتعلم، ويتطور.

▶ المنظمات الدولية: دور تفاعلي جديد، أكثر حوارية ... شراكة فعالة أساسها التعلم والتعليم.

▶ تشاركية تفاعلية يتوعى فيها المجتمع المدني وثورة في التربّي والتربية والتفاعل الخلاق.

المحور الثالث:

المشاركة المجتمعية ... لاستعادة الوحدة والمعنى

- ▶ الصحة والحياة في قلب التعلم: نحو بناء منهاج تعلّمي يحدّد المقاربة للمدرسة وللمجتمع.
- ▶ في خضم المشاركة المجتمعية نحو مدرسة آمنة ينطلق مسار جديد يقوي عناصر الوحدة تكافلاً وتضامناً ووعياً للأدوار وتجديداً للقاء يزخّم حتى يعود العمل المجتمعي ليتمحور ليس فقط حول المدرسة والتعلم، انما حكماً حول استعادة المعنى او المعاني التائهة.

► اعلام مواكب توعوي وراقي يبلور هوية مجتمعية
تعطي المدرسة الأمانة وشركائها قدرة على
الاستدامة، والتطور.

► حملات للتوعي على أهمية الانطلاقة من اجل
الاستدامة نحو مدرسة جديدة ومجتمع جديد.

وشكرًا

Q&A / Discussion



WE WANT TO HEAR FROM YOU!



Share your best practices and adaptations!

Want to know more?

- INEE Arabic Language Community: Arabic@ineesite.org
- Global Education Cluster Helpdesk: help.edcluster@humanitarianresponse.info



THANK YOU!
